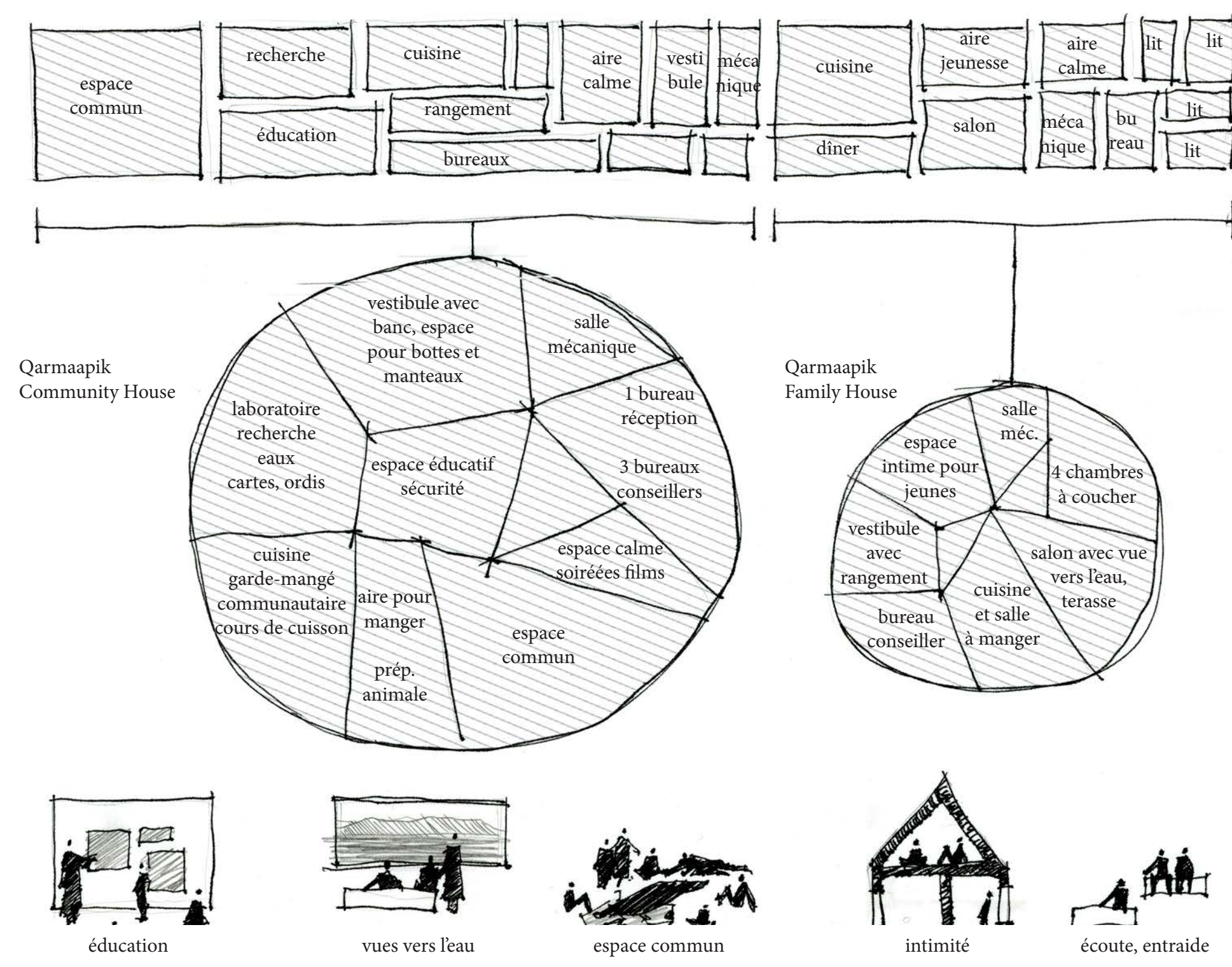


QARMAAPIK

SAFE HOUSE

Fondée suite à la perte alarmante de jeunes face à la Loi sur la protection de jeunesse du Québec, la maison Qarmaapik a comme but de récupérer les jeunes autrement envoyés au loin de la communauté en leur offrant un logement dans le village de Kangisualijuaq. La maison Qarmaapik réussit à accueillir, loger et aider plusieurs familles et jeunes en détresse et est devenue un espace extrêmement valable à sa communauté, à la fois intime et très social. Par contre, le bâtiment est en urgent besoin de refecton et ne fournit guère les espaces nécessaires pour satisfaire les programmes et fonction internes. Cette proposition architecturale explore la valeur du territoire, en particulier l'eau (rivière, marée, animaux marins, chasse/pêche, glace) comme moyen de guérison pour les clients de Qarmaapik et comme catalyseur social pour la communauté.

La programmation de cette proposition se divise en deux édifices. Un bâtiment communautaire <<Safe House>> et une maison où les familles sont logées <<Family House>>.



Le peuple Inuit est un peuple maritime c'est-à-dire que sa culture et sa survie dépendent profondément de l'eau en toutes ses formes.¹ Les pluies, les marées, les ruisseaux, les formations de glace et la neige sont pour ce peuple les autoroutes, la mythologie, l'habitat, le bouillon de thé, le territoire et la vie.^{2,3} Malheureusement, plusieurs enjeux viennent perturber la relation avec l'eau dans les communautés inuit, tels que la perte des connaissances traditionnelles, les changements climatiques et la pollution et l'exploitation des ressources et des voies maritimes dans l'arctique. Qarmaapik Safe House vise créer un espace communautaire qui assure tout d'abord la sécurité de la jeunesse et les familles de la communauté tout en devenant un centre de ressource qui cible le bien-être de l'eau comme étant primordiale à la santé spirituelle, physique et mentale dans la culture Inuit.

OBJECTIFS PRINCIPAUX

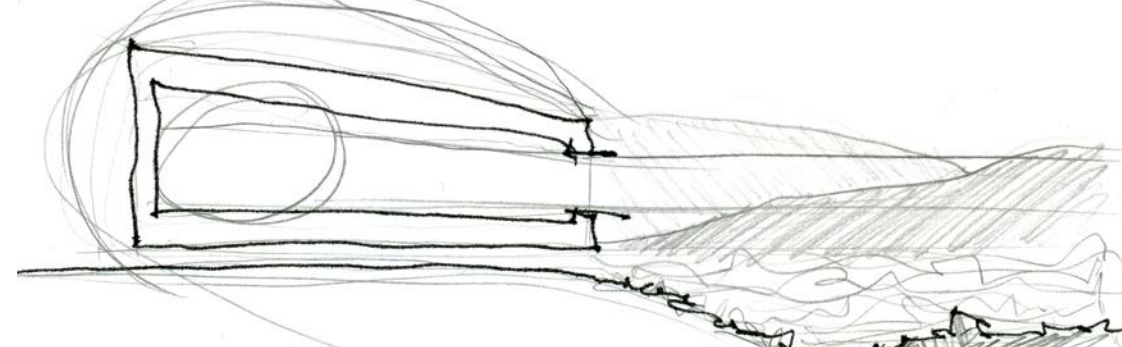
1. REFUGIER

Donner un sens d'intimité, de sécurité et d'éloignement aux familles. Ceci fait appel à un choix de site un peu isolé du village où on peut se reposer et réfléchir dans un environnement paisible.



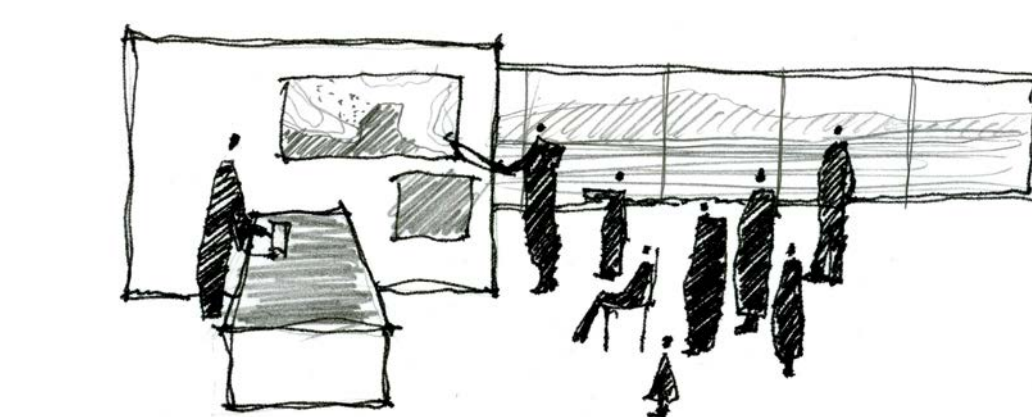
2. RAPPELER

Orienter les familles envers le territoire en offrant un bâtiment et une programmation fortement liée à l'environnement. Ceci fait appel à un design encourageant la pratique de la culture, surtout en ce qui concerne la préparation de nourriture, le partage de repas et la transmission de connaissances traditionnelles.



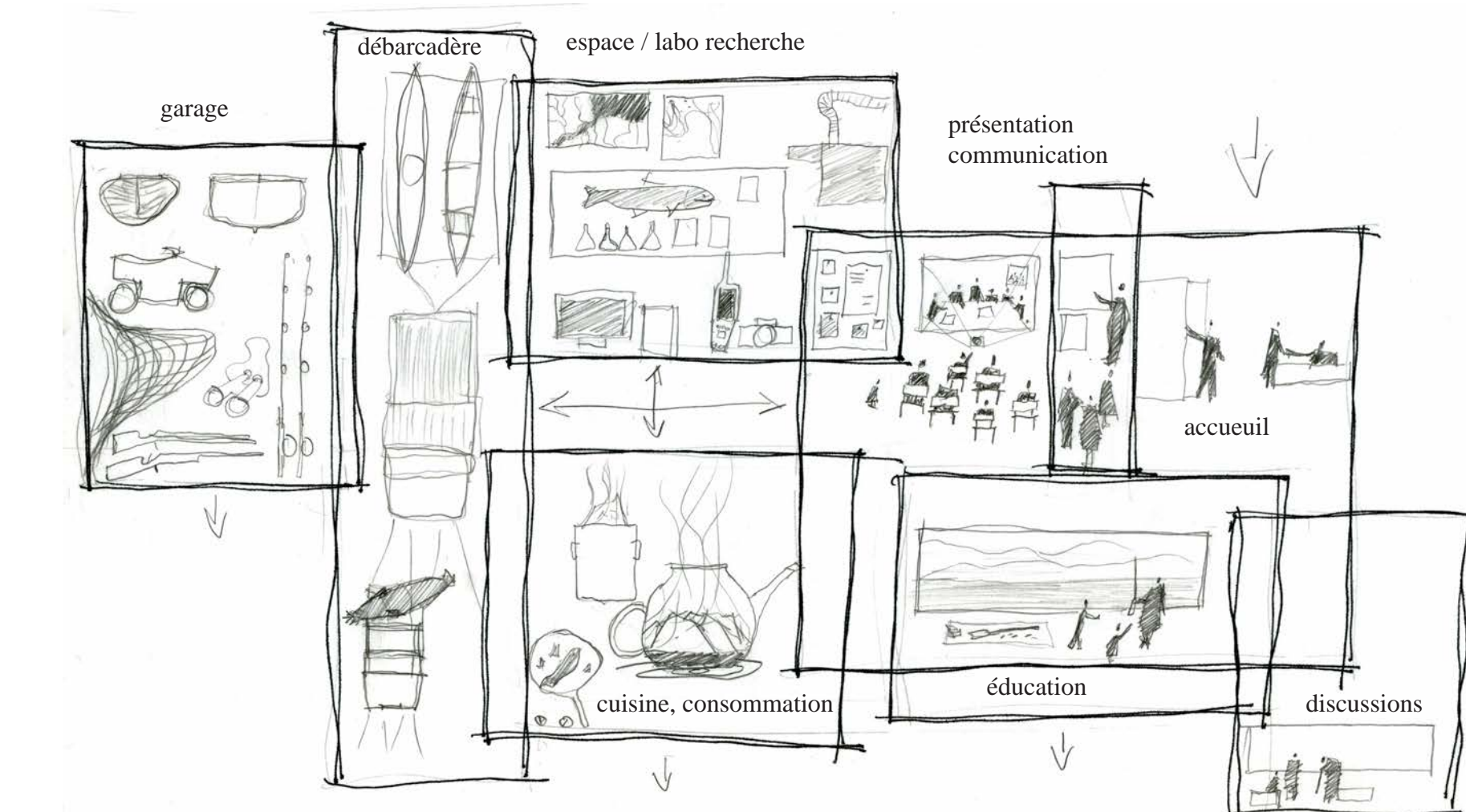
3. PROTÉGER

Développer une programmation qui permet l'observation et la protection de la santé de l'eau et de ses habitants dans le but de protéger sa relation indispensable avec la culture. C'est-à-dire la création d'espaces de recherche, de discussion et d'utilisation des eaux naturelles.



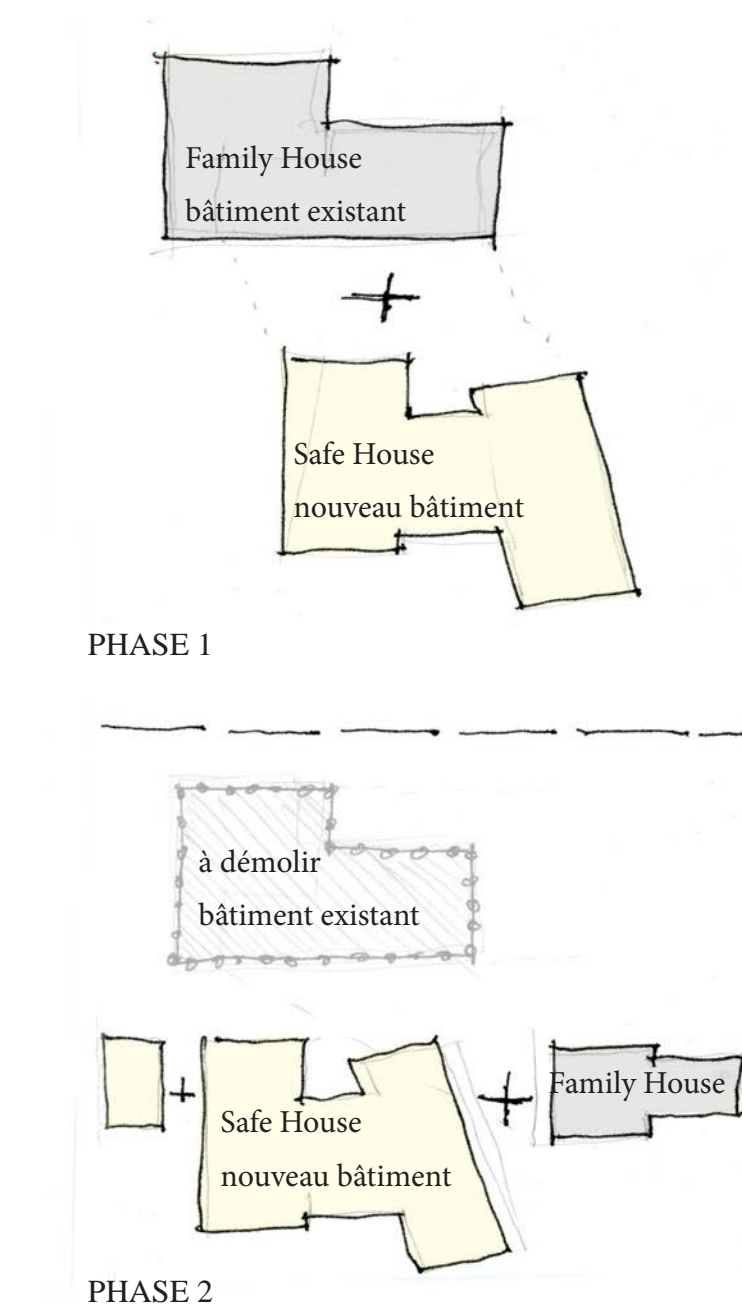
SÉCURITÉ DE L'EAU - PROGRAMMATION

Le suivi environnemental communautaire (Community-Based Monitoring) est une initiative fondée par quelques chercheurs et des membres de la communauté de Kangisualijuaq qui vise surveiller, étudier et documenter la qualité des eaux et de ses habitants dans les environs du village de la rivière George.⁴ Les chasseurs, pêcheurs, cueilleurs et randonneurs servent d'excellentes sources de preuves et de connaissances par rapport aux changements climatiques dans le nord.⁴ Qarmaapik vise devenir le centre de ces initiatives.

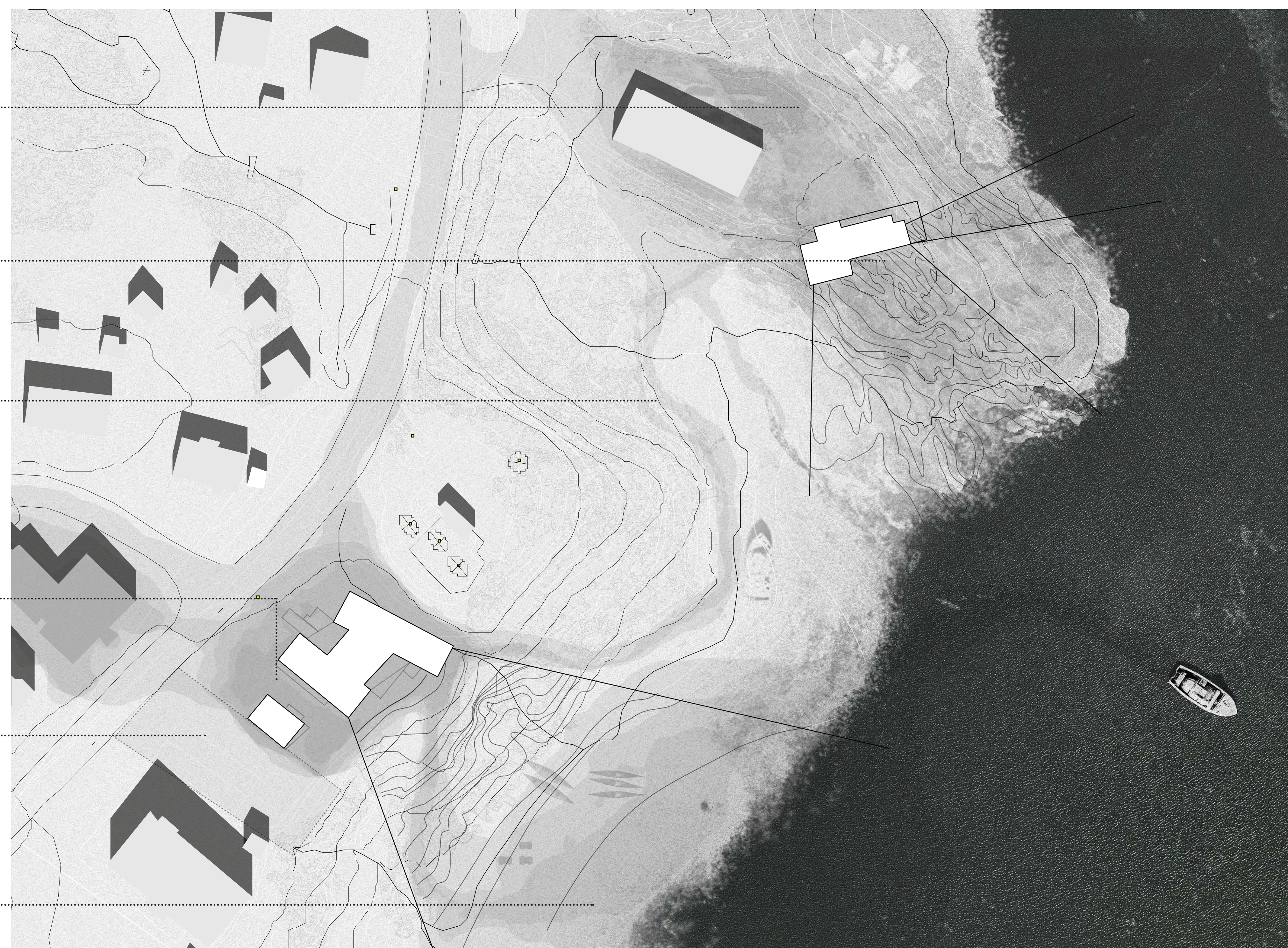
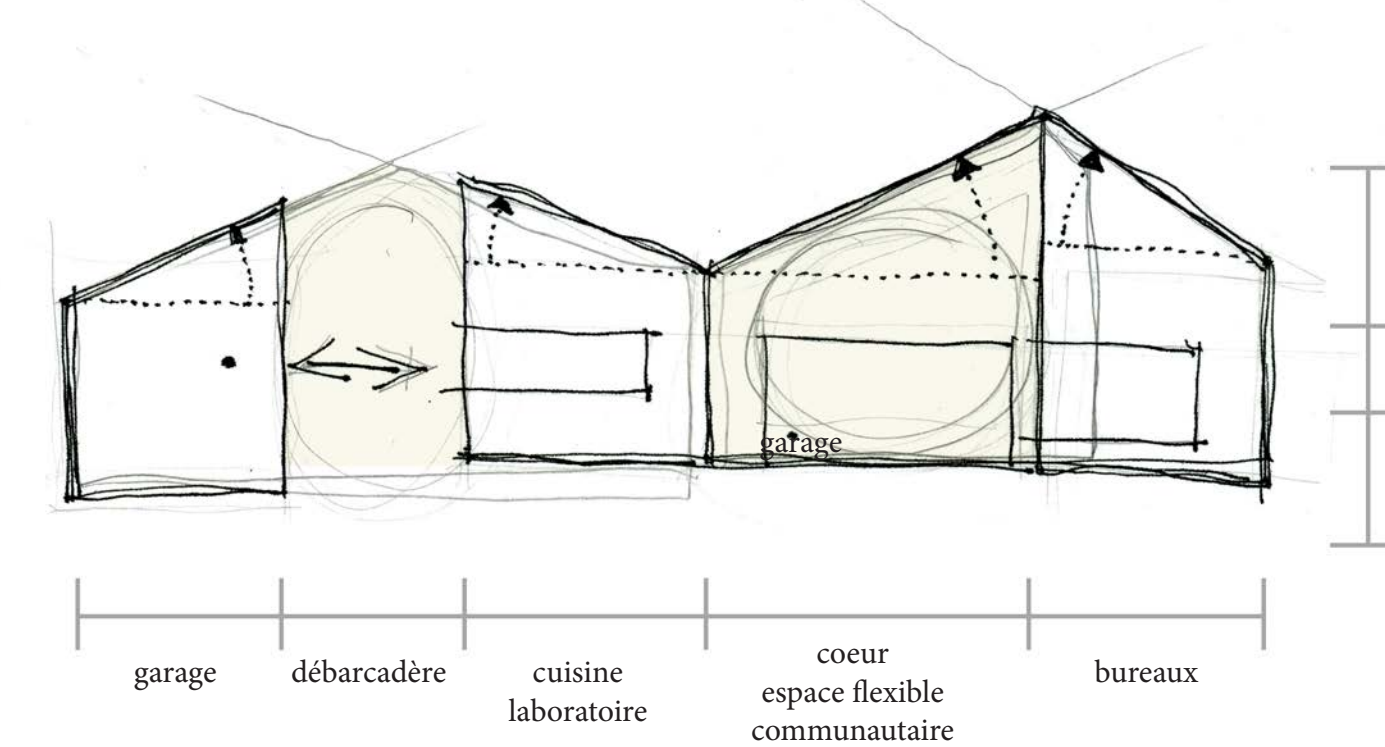
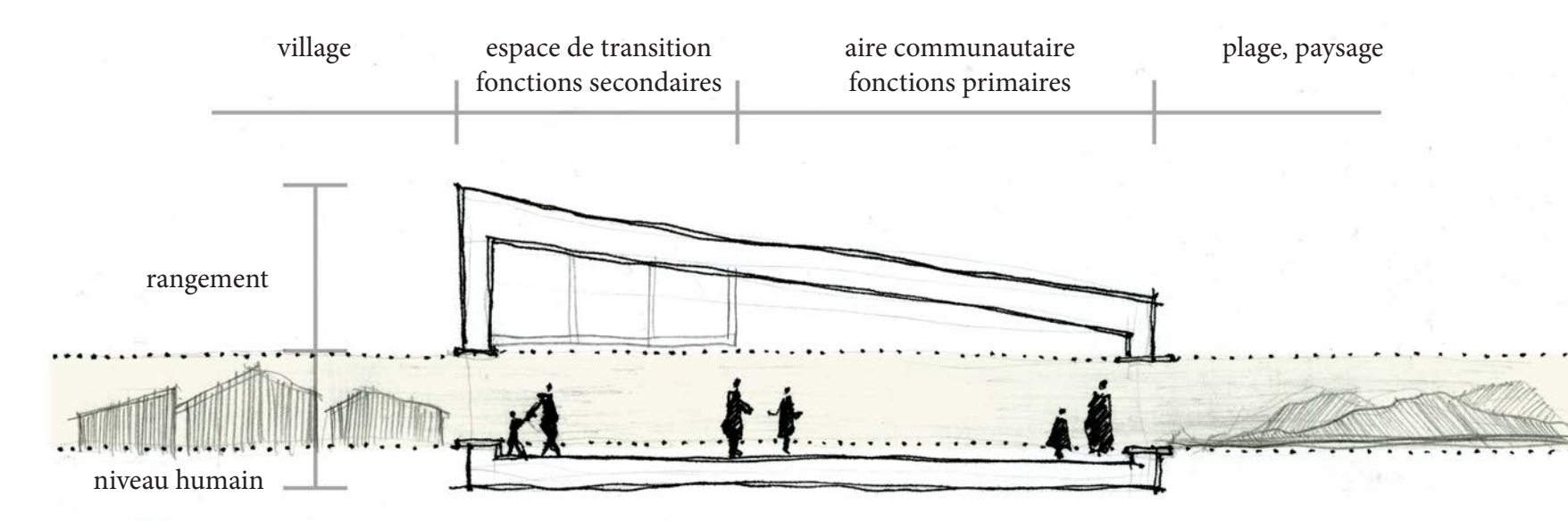
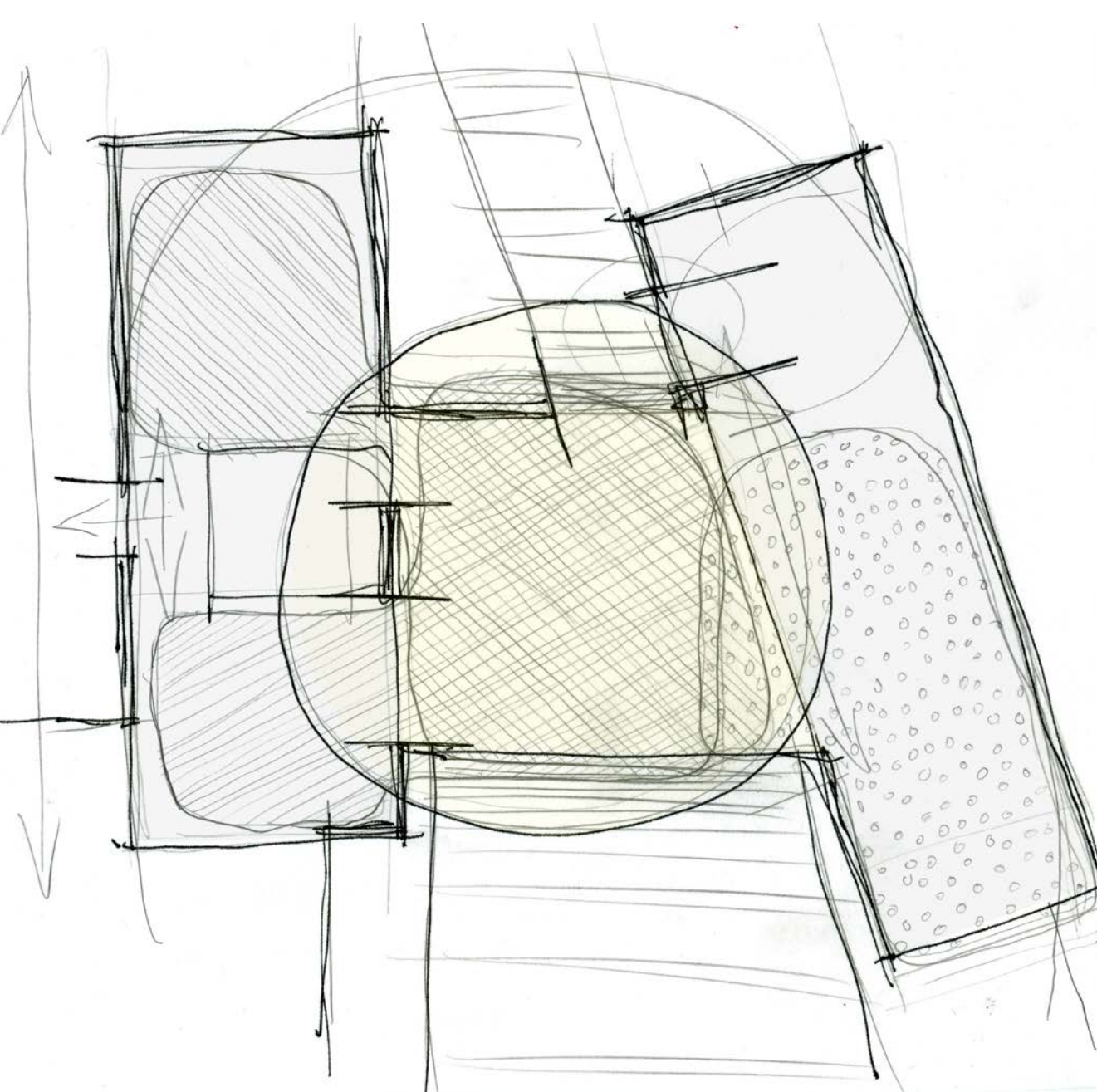


SAFE HOUSE VUE DE L'EST

PHASES DE LA CONSTRUCTION



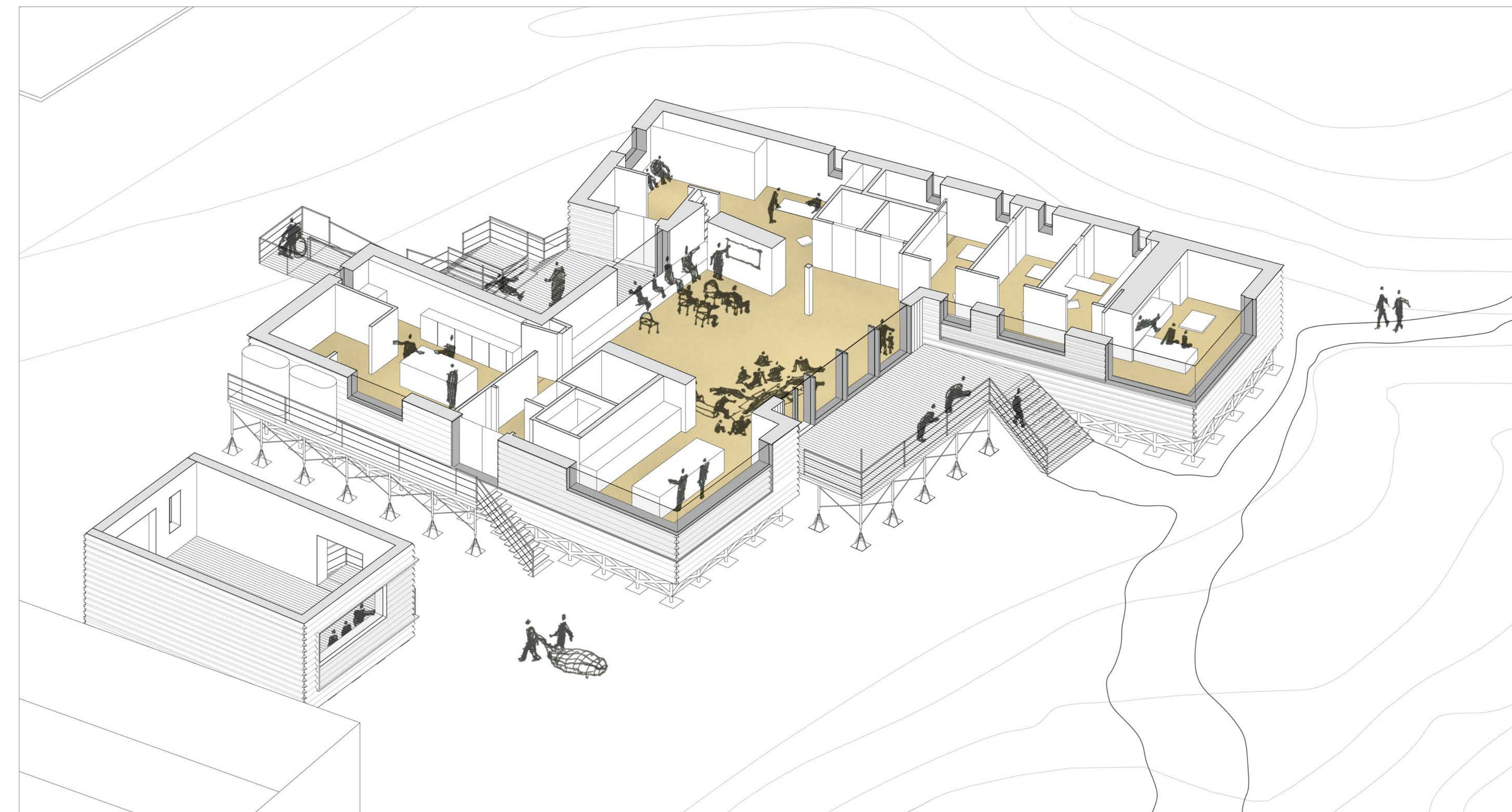
CONCEPT DE LA COMMUNITY HOUSE



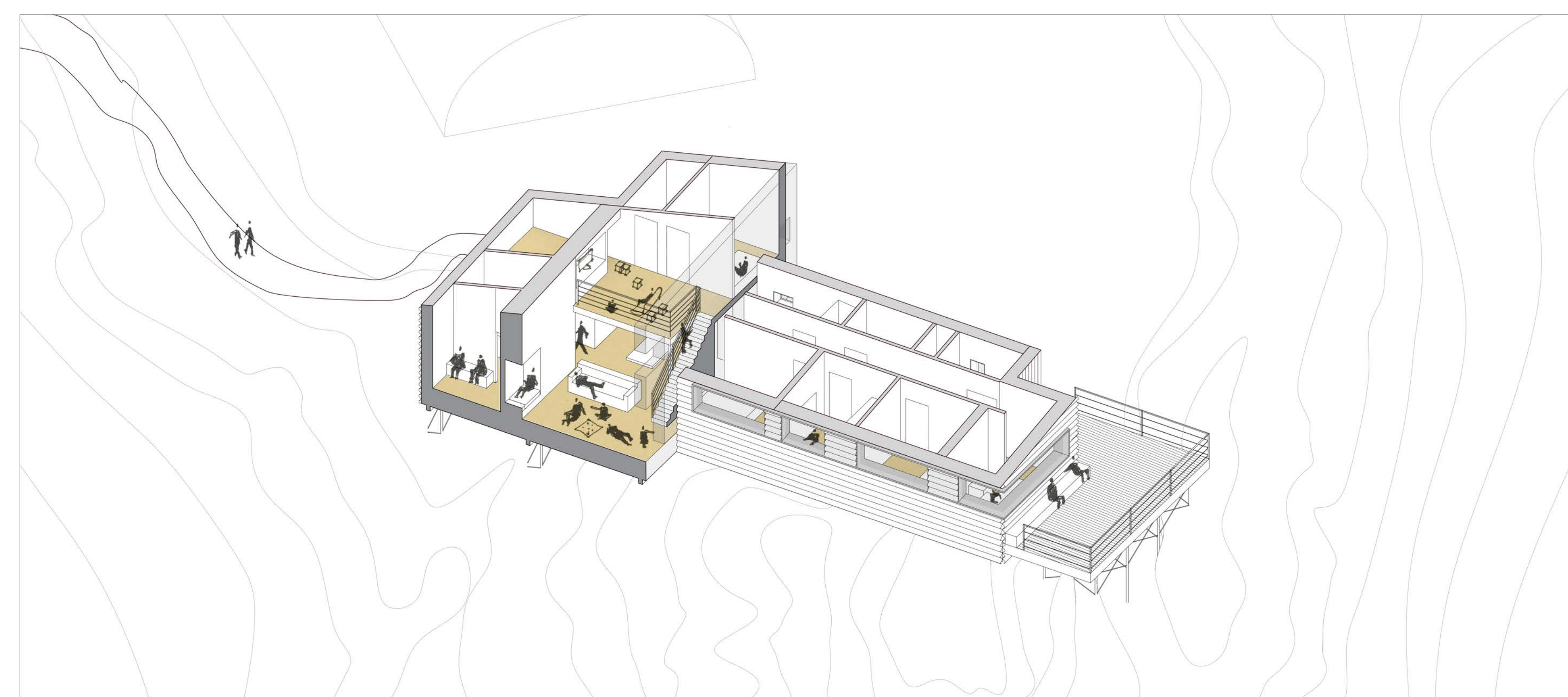
PLAN DE SITE 1:500



FAMILY HOUSE VUE OUEST



SAFE HOUSE VUE SUD



FAMILY HOUSE VUE SUD-EST

1. Hayes, Scott A. "Cracks in the Knowledge: Sea Ice Terms in Kangisualijuaq, Nunavut." *The Canadian Geographer / Le Géographe Canadien* 55, no. 1 (2011): 69-90. <https://doi.org/10.1111/j.1541-0064.2010.00346.x>.
 2. "The Sea Ice Never Stops." Inuit Circumpolar Council. Dec. 2014. <https://www.sabag.org/wp-content/uploads/2016/04/Inuit-Response-to-AMSA-Final-Report.pdf>.
 3. Watson, Victoria Catherine. "Perceptions of Water among the Inuit Community in Iglood, Nunavut: An Anti-Colonialist, Feminist Political Ecology." *YorkSpace*, Sept. 2017. <http://hdl.handle.net/10315/34466>.
 4. Johnson, Noor, Lilum Akissa, Carolina Bebe, Finn Danneberg, Shari Gearheard, Victoria Goldman-Wallingford, Andrew Kliskey, et al. "The Contributions of Community-Based Monitoring and Traditional Knowledge to Arctic Observing Networks: Reflections on the State of the Field." *Arctic* 68, no. 5 (2015): 28. <https://doi.org/10.14450/arctic447>.



PLAN SAFE HOUSE 1:100

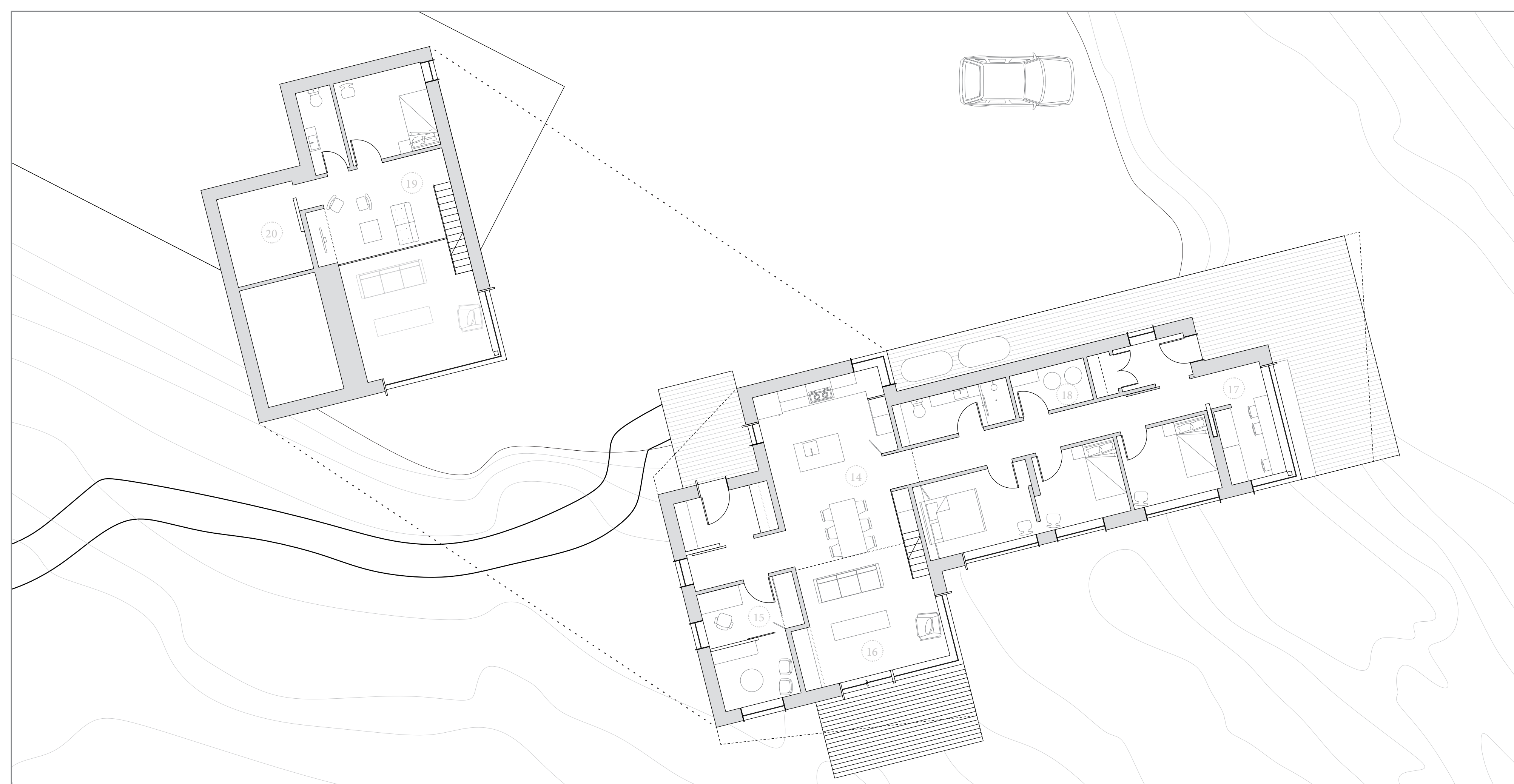


COIN RECHERCHE / ÉDUCATION, SAFE HOUSE



AIRE DU REPAS COMMUNAUTAIRE, SAFE HOUSE

- | | | | |
|-----------------------|----------------------|---------------------|-------------------|
| ① RÉCEPTION | ⑥ AIRE COMMUNAUTAIRE | ⑪ GARDE-MANGER | ⑰ SALON |
| ② ESPACE CALME | ⑦ CUISINE | ⑫ ATELIER | ⑱ ESPACE CALME |
| ③ MUR MOBILE | ⑧ LABORATOIRE | ⑬ GARAGE | ⑲ SALLE MÉCANIQUE |
| ④ BUREAUX | ⑨ SALLE MÉCANIQUE | ⑭ CUISINE | ⑳ LOFT |
| ⑤ SALLE DE DISCUSSION | ⑩ VESTIBULE ARRIÈRE | ⑮ BUREAU CONSEILLER | ㉑ PLACARD |

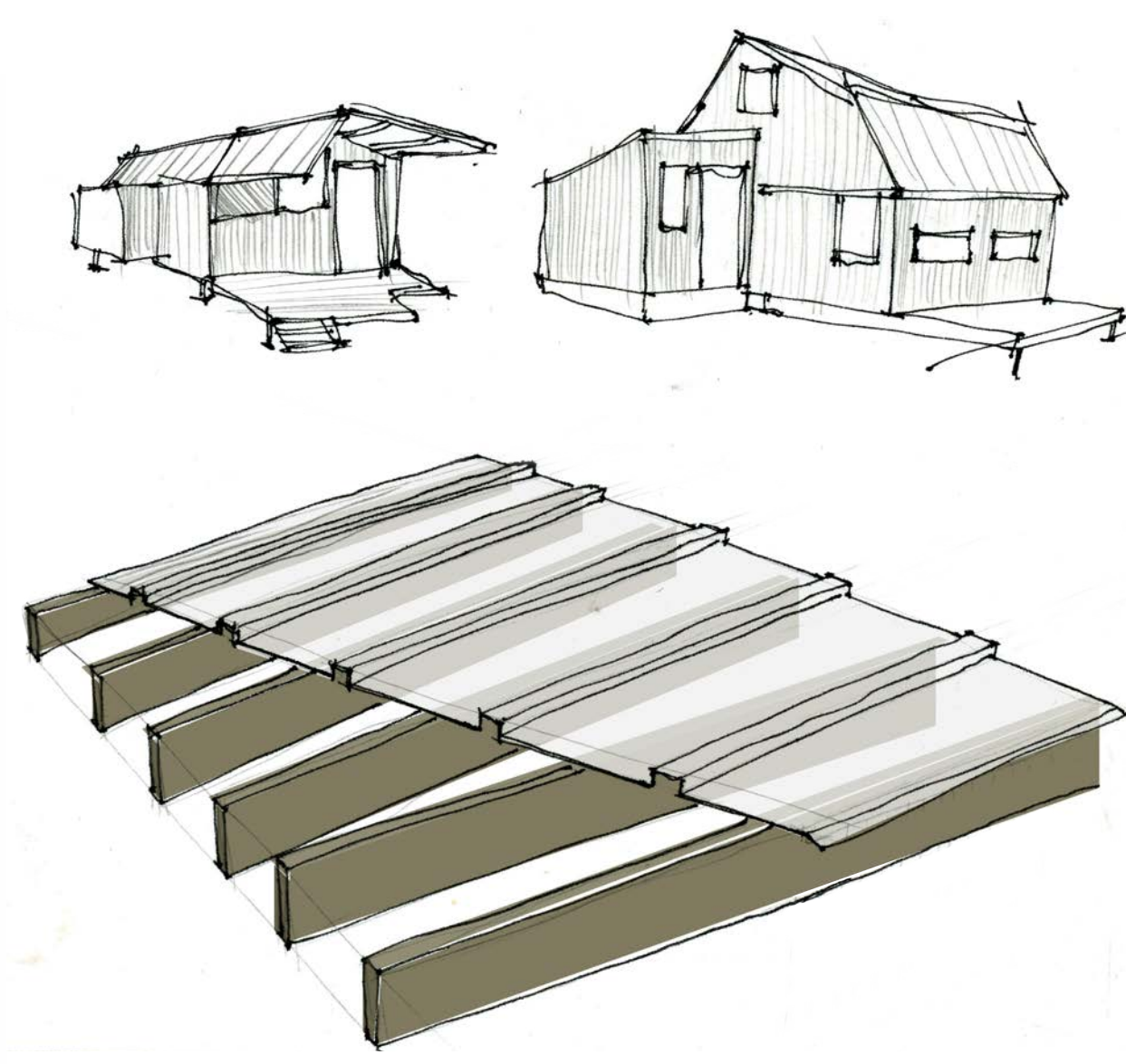
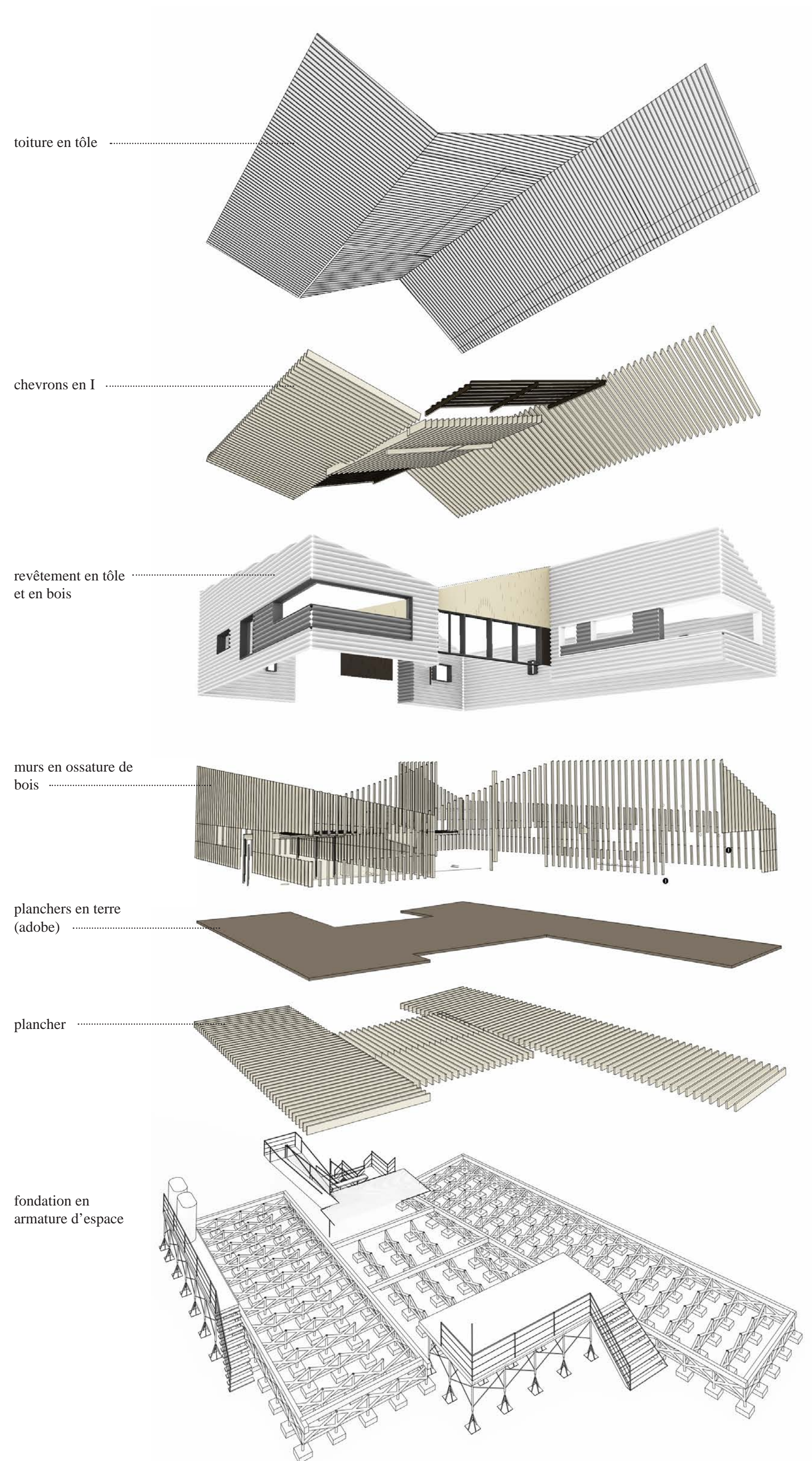


PLAN FAMILY HOUSE 1:100



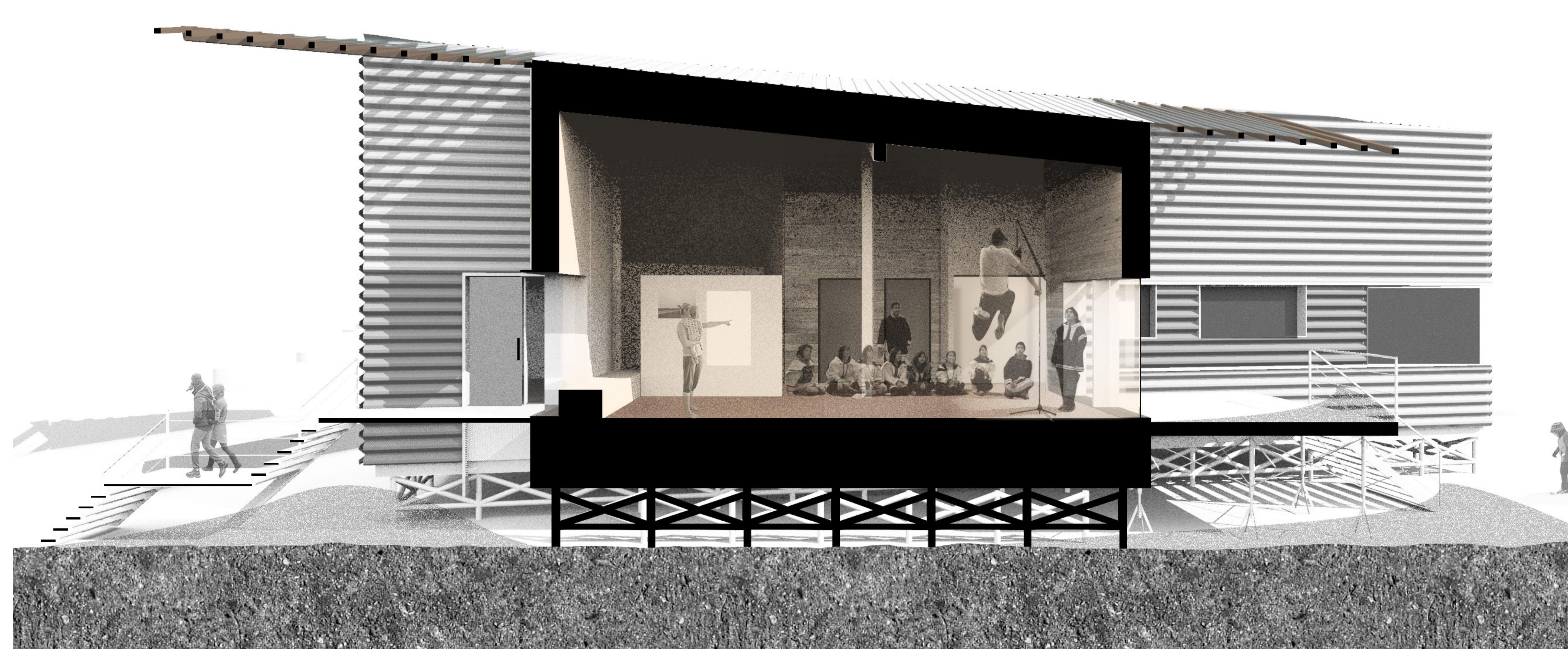
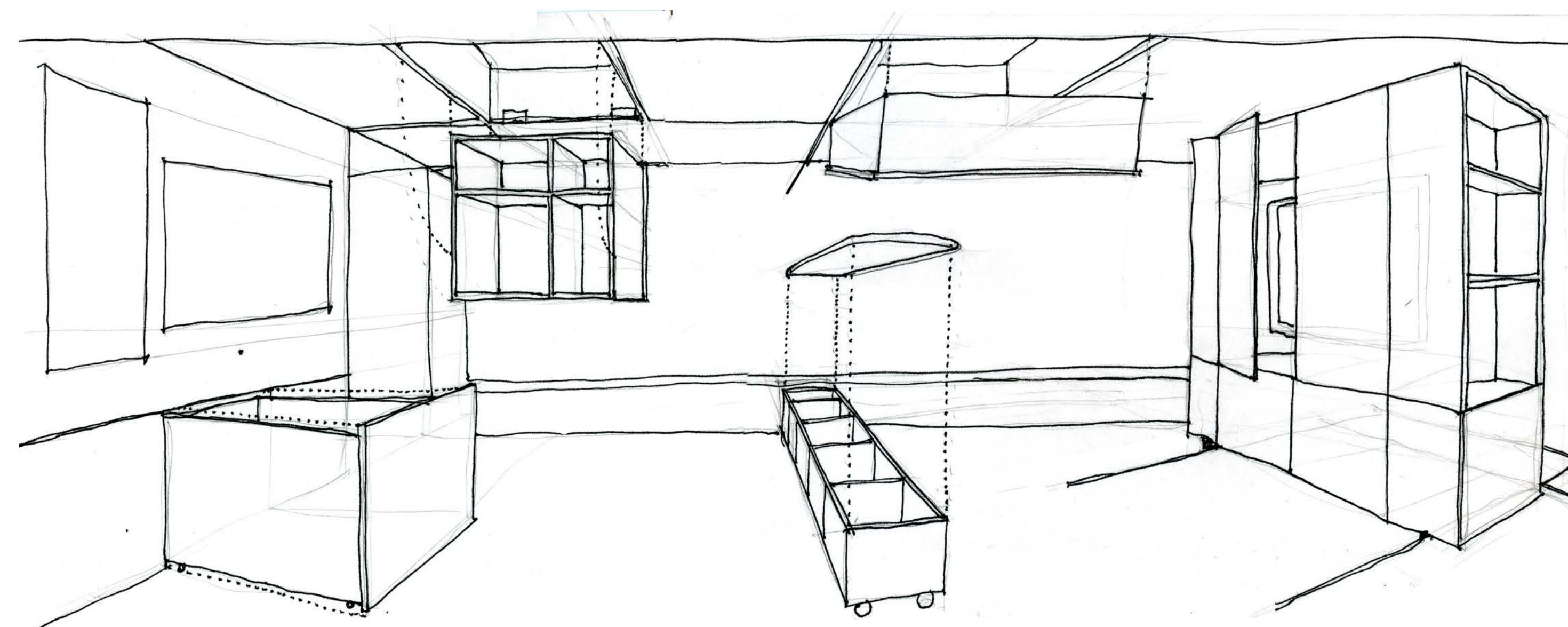
SALON, FAMILY HOUSE

COMPOSITION MATÉRIELLE

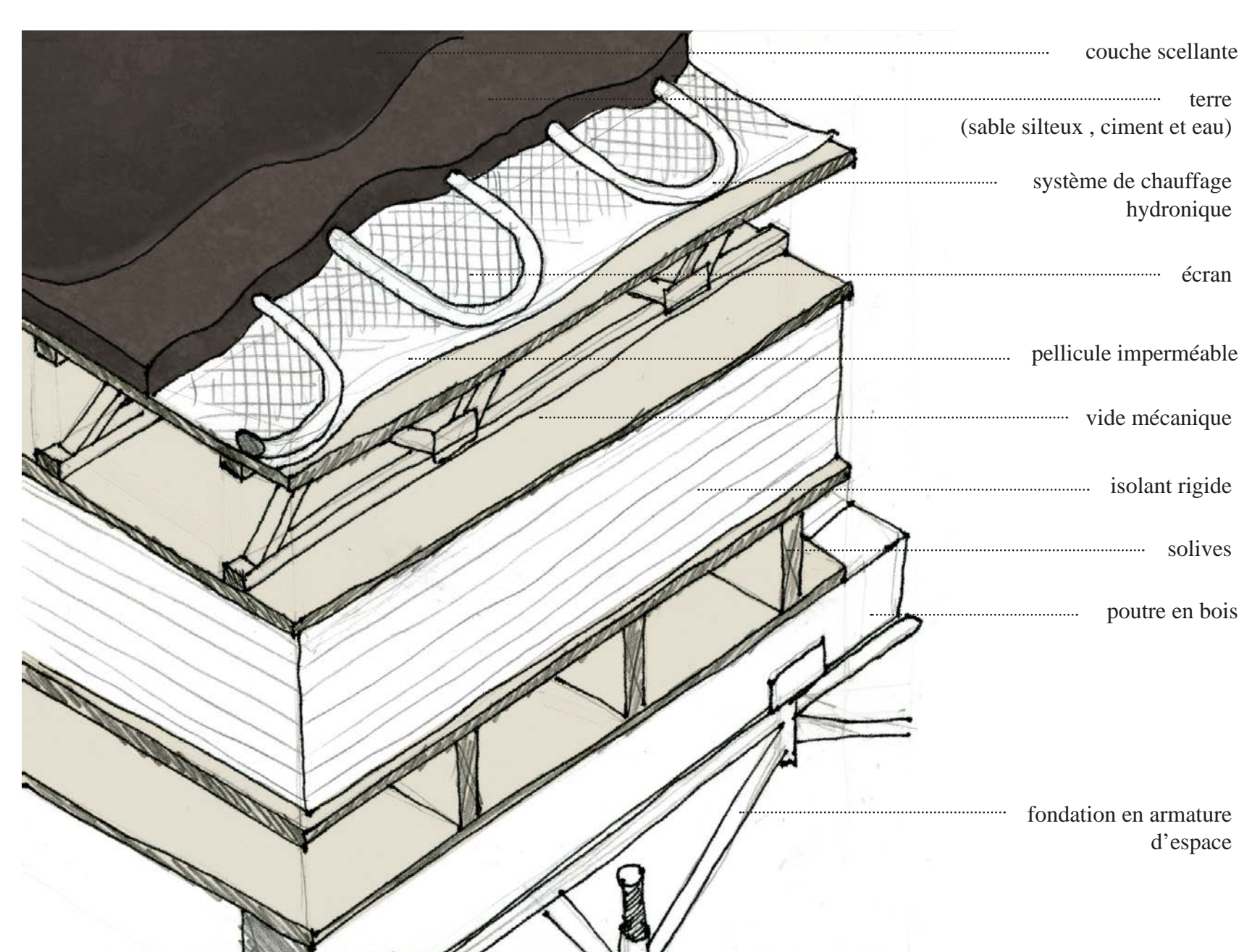


La matérialité s'inspire des camps de chasse et de pêche répartis sur le paysage nordique. La tôle métallique, les chevrons mis à nu et les volames dérivées et décaus donnent aux deux bâtiments Qurmapik une ambiance d'un camp ou d'un chalet.

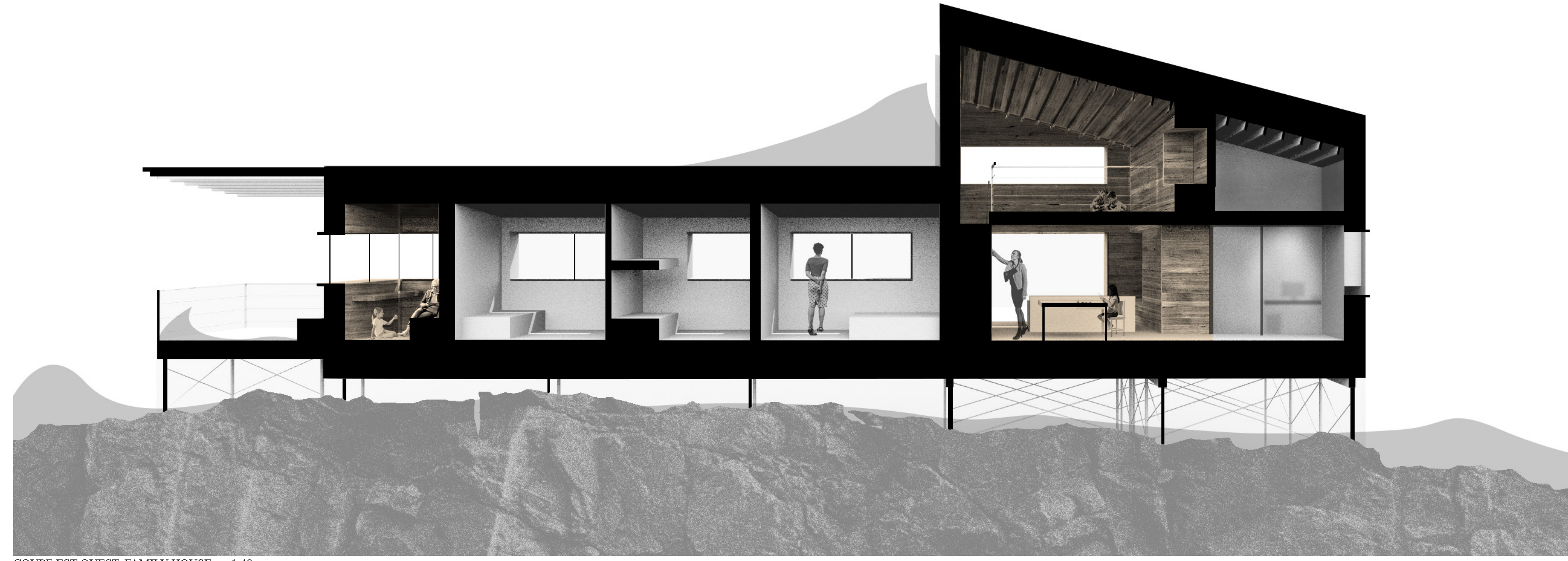
Ample rangement pour des jeux, outils, cartons, chaises, tables et autres fournitures de base se trouve dans les murs, plafonds et bancs de l'aire centrale pour y accéder rapidement.



COUPE EST-OUEST, SAFE HOUSE 1:40



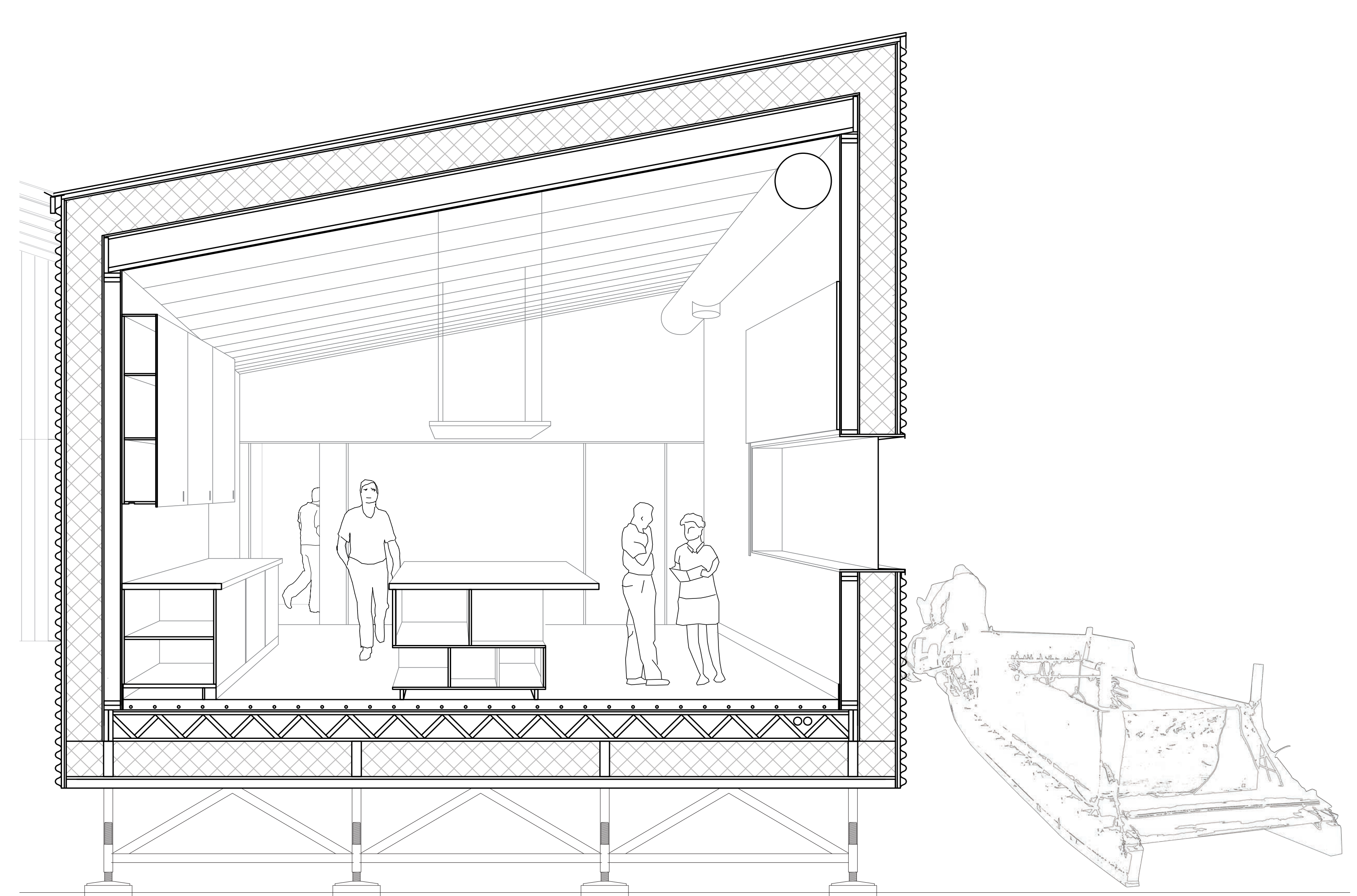
Les dépôts silteux qui caractérisent le paysage grisâtre du Nunavik posent un grand défi à la construction lorsque la glace qui contient ces terres (le pergélisol) fond. Par contre, ceux-ci peuvent être de matériaux très variables dans la construction. Ceux-ci contiennent les «ingrédients» requis pour faire des planchers intérieurs et sont utilisés dans cette proposition comme moyen de prendre avantage des ressources locales, réduire le coût écologique de la construction et d'obtenir une excellente masse thermique dans les deux édifices. Couplé avec un système de chauffage hydronique (eau chauffée et circule à travers les parois et planchers du bâtiment), une condition intérieure très confortable est atteinte, surtout pour ceux qui désirent manger et jouer par terre. La généreuse fenestration au sud expose cette masse thermique au soleil plombant à l'intérieur. Sa chaleur est captée et tranquillement relâchée le soir afin de réduire les coûts de chauffage et la consommation d'énergie.



COUPE EST-OUEST, FAMILY HOUSE 1:40



MARÉE BASSE



COUPE NORD-SUD, FAMILY HOUSE 1:25